

## **IDENTIDAD**

### **1.- LA FUNDACIÓN MAGDALENA**

La Fundación Magdalena, miembro de FEAPS Madrid es una entidad sin ánimo de lucro creada en 1980

Declarada de utilidad Pública. Está inscrita en el Registro del Ministerio de Asuntos Sociales con el número 28/0794 y en el Registro de Entidades de la Comunidad de Madrid con el número E-21.235/Cod1150-07.

Gestiona una residencia para mujeres con necesidades de apoyo extenso y generalizado, cuyas plazas están contratadas por la Consejería de Familia y Asuntos Sociales de la Comunidad de Madrid, en la que se atiende a 32 personas y un centro de día, al que asisten, además de las residentes, 12 mujeres en régimen de media pensión.

### **2.- NUESTRA MISIÓN**

Nuestra Misión es **Ofrecer a mujeres con discapacidad intelectual un recurso de vivienda y centro de día, prestando los apoyos que necesite cada una para mejorar su calidad de vida y contribuir a la mejora de la calidad de vida de sus familias mediante un programa de atención a las mismas.**

### **3.- NUESTRA VISIÓN**

Nuestra Visión es **Ser una entidad de referencia en la implantación de la Calidad y en el Compromiso con la Mejora Continua**

### **4.- NUESTROS VALORES**

La Fundación Magdalena ha manifestado su adhesión al Código Ético de FEAPS, asumiendo como principales valores: **El Respeto, la Empatía, el Entusiasmo, el Cariño, la Profesionalidad, la Apertura mental y la Transparencia en la gestión.**

## **ESTRUCTURA**

### **1.- PATRONATO**

Es el máximo órgano de gobierno de la Fundación y está constituido, en su mayoría, por familiares directos de personas con discapacidad.

**Presidente:**

Jose Luis Cubeiro Espinosa

**Vicepresidente:**

Ricardo Davydoff Angulo

**Secretaria:**

Adela Sánchez-Casas Padilla

**Vocales:**

Alicia Alonso López

Ángela Alonso López

Antonio Burgos Fernández

Esther Burgos Fernández

Carlo Campos Ramos

Manuel Campos Ramos

Magdalena Cárdenes Naranjo

Alfonso Cárdenes Ramonet

Susana Cubeiro Espinosa

Juana López Álvarez

Agustina López Muriel

Carlos Pinilla Utrilla

José Uría Rodríguez

### **2.- EQUIPO DIRECTIVO**

**Directora**

Adela Sánchez-Casas Padilla

**Recursos Humanos**

Natalia Monzón Vázquez

**Actuación Ética**

Paloma Soloaga Ulacia

### **3.- EQUIPO DE PROFESIONALES**

#### **Área de Administración**

Adela Sánchez-Casa Padilla  
Lucía Francés Pozas

#### **Área Psicológica**

Natalia Monzón Vázquez

#### **Comunicación**

Paloma Soloaga Ulacia

#### **Área Trabajo Social**

Ana Abella Santamaría  
Amaia Martínez Cifuentes

#### **Área de Desarrollo Personal**

Olga Álvarez González  
Alicia Martín Colmenarejo  
Ana Martín Herrera  
Paloma Moll Martínez  
Eli Ivanova Savtcheva

#### **Área de Atención y Cuidado Personal**

Concepción Domingues Pererira  
Cristina Estrada Peña  
Elena Gabán Silvosa  
Isabel González Sánchez  
M. Carmen González Sánchez  
Grazyna Zofia Krych  
M<sup>a</sup> Jesús Molina García  
Josefa Rebollo Guerrero  
M<sup>a</sup> Pilar Cecilia López

Verónica Paz Madrigal

Tamara Pellón Mateos

Victoria Correa Santos

Rosa M<sup>a</sup> Fernández Sánchez

Hortensia Vaquero Fueyo

#### **Área Sanitaria**

Rafael Serrano Garrido

Ana Belén Mintegui Izquierdo

Teresa Redondo Bríos

Fco. Javier Suárez Montero

#### **Área de Compras y Control de Almacenes**

M<sup>a</sup> Pilar Cecilia López

#### **Área de Mantenimiento**

Krassen Metodiev Savtchevt

#### **Área de Servicios Generales**

Encarnación Cecilia López

Gloria Chalacán Montero

Carmen Naranjo Martín

M. Cruz Sánchez Hidalgo

Lorenzo del Prado Vergara

Ana María Sájeras Lanchares

Silvia Sánchez Carballo

#### **Área de Transporte**

Krassen Metodiev Savtchev

Evelin Alcántara Ramírez

M. Pilar Cecilia López

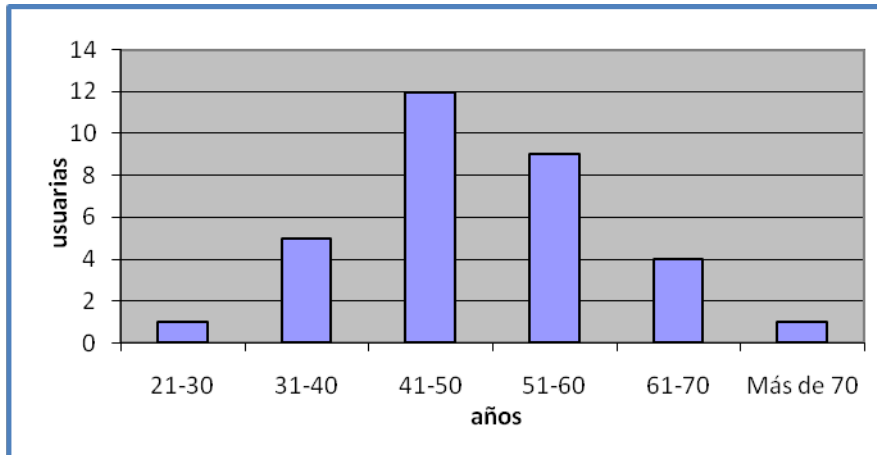
### **POBLACIÓN ATENDIDA**



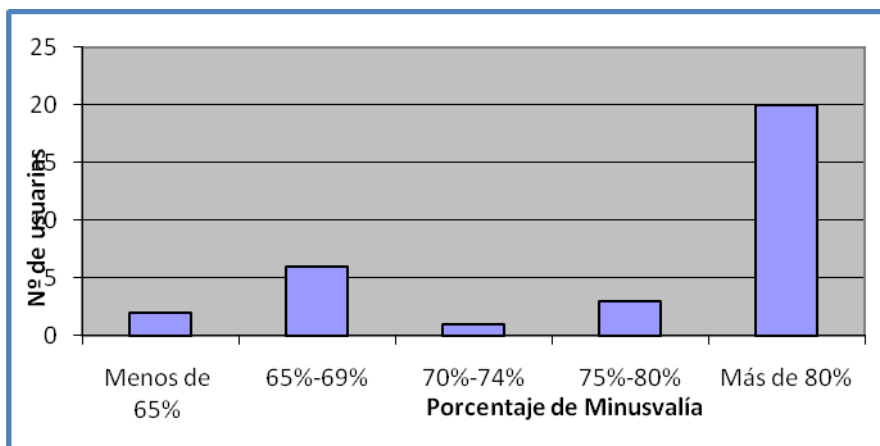
## PERFIL DE LA POBLACIÓN

### RESIDENCIA

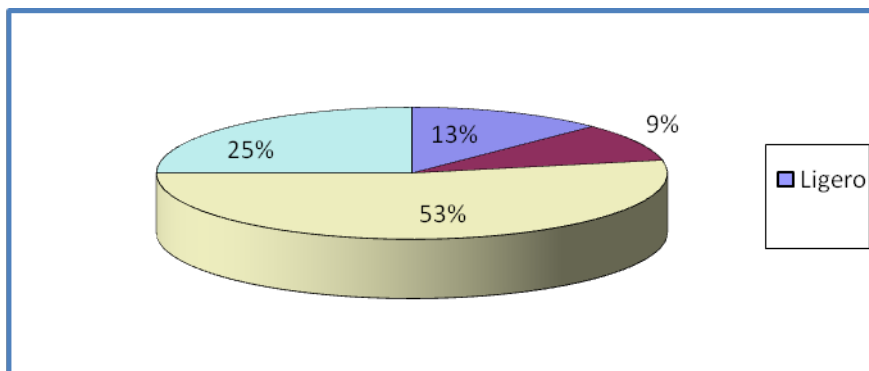
#### EDAD



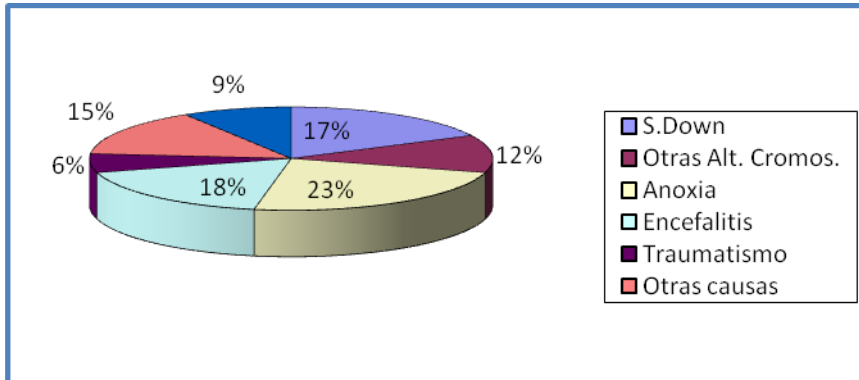
#### PORCENTAJE DE MINUSVALÍA



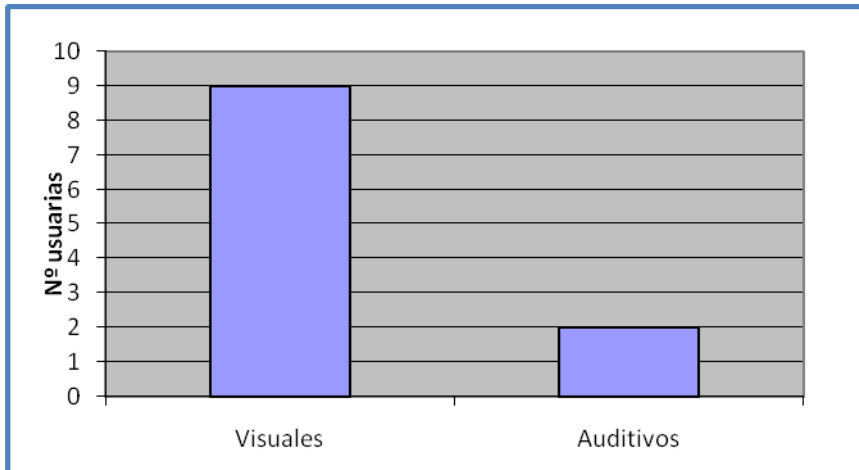
#### FUNCIONAMIENTO INTELECTUAL



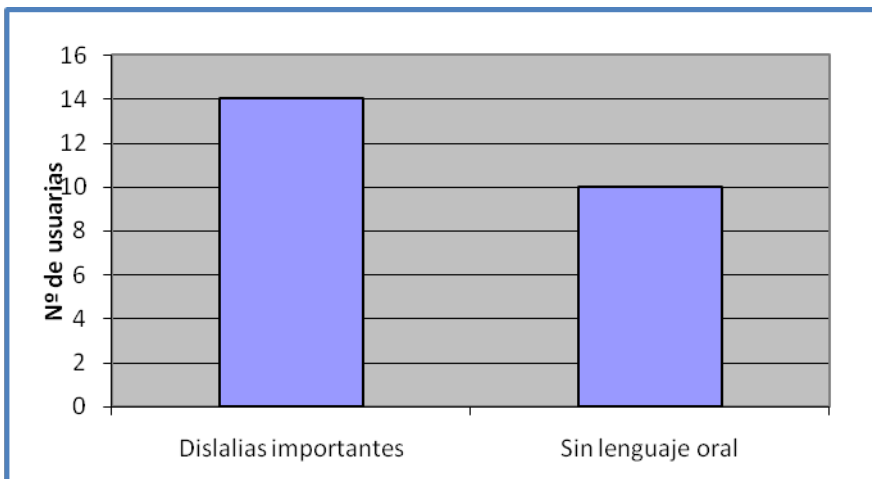
## ETIOLOGÍA



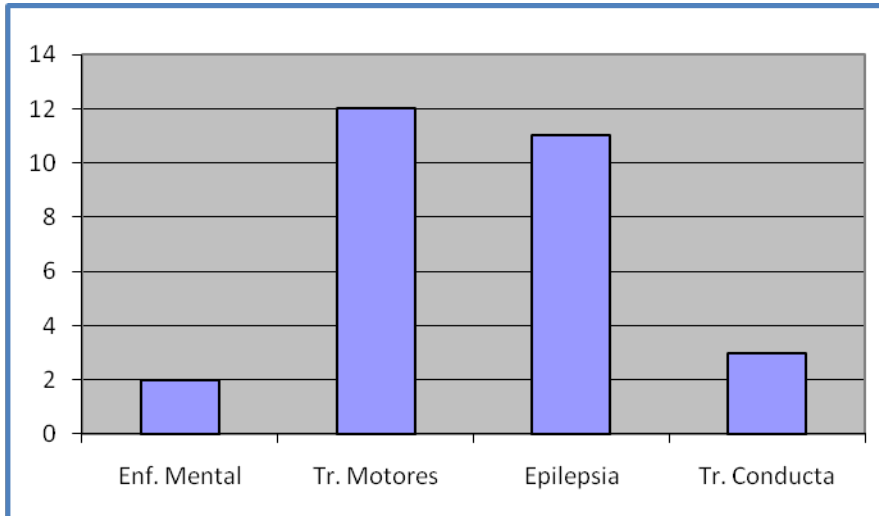
## ALTERACIONES SENSORIALES



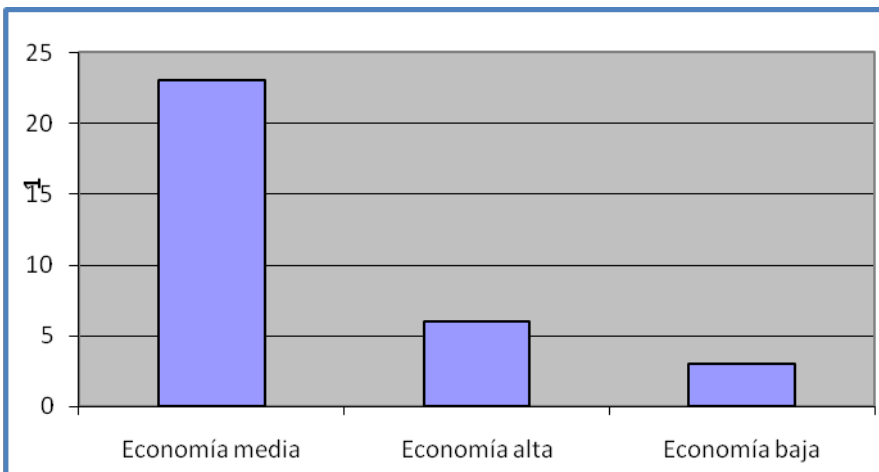
## ALTERACIONES DEL LENGUAJE



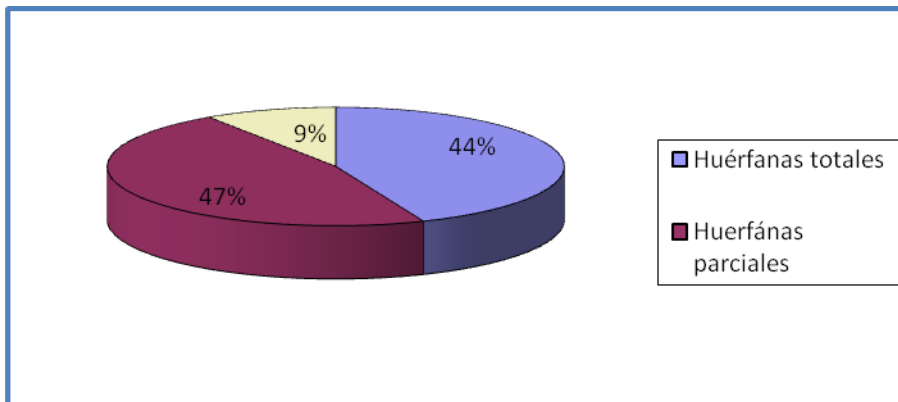
### OTRAS DISCAPACIDADES



### SITUACIÓN ECONÓMICA

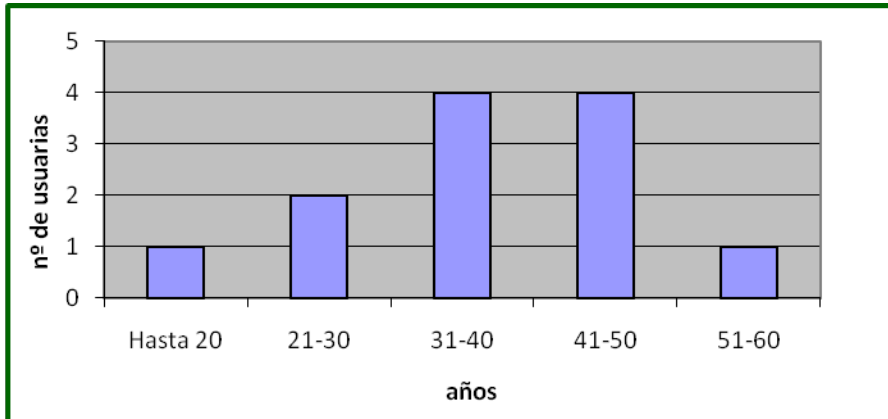


### SITUACIÓN FAMILIAR

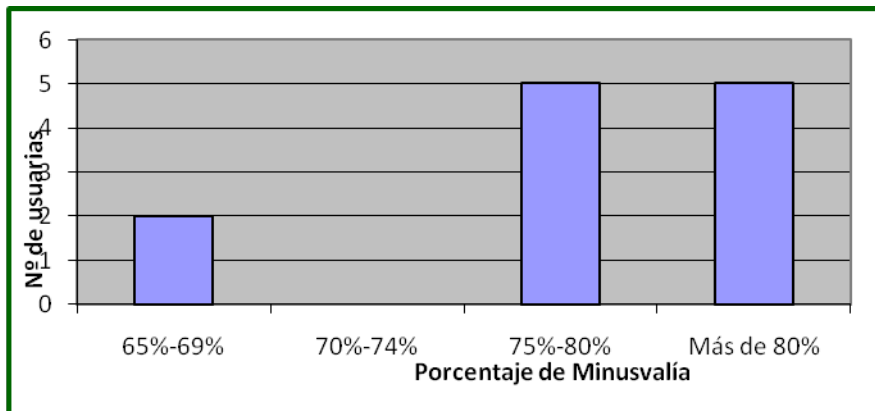


## CENTRO DE DÍA

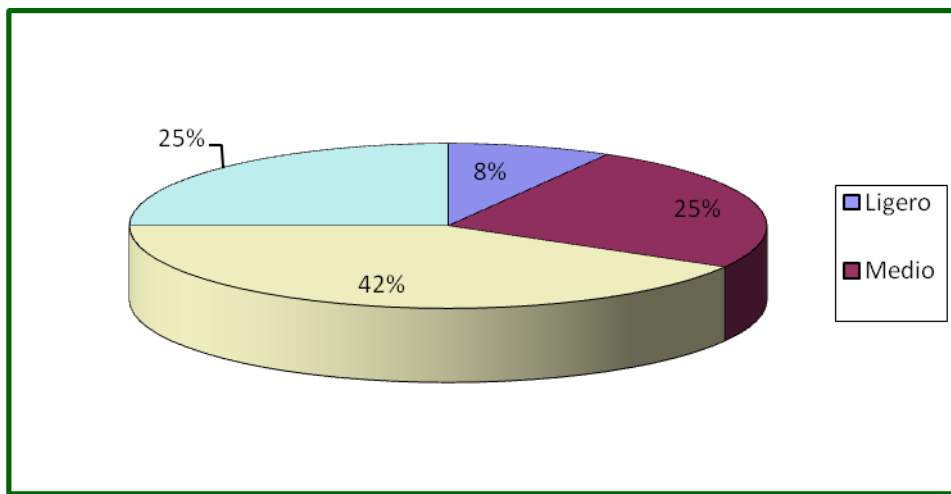
### EDAD



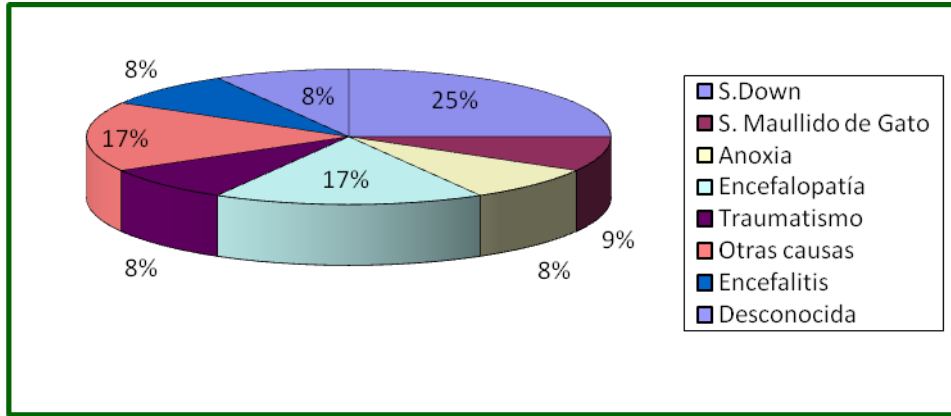
### PORCENTAJE DE MINUSVALÍA



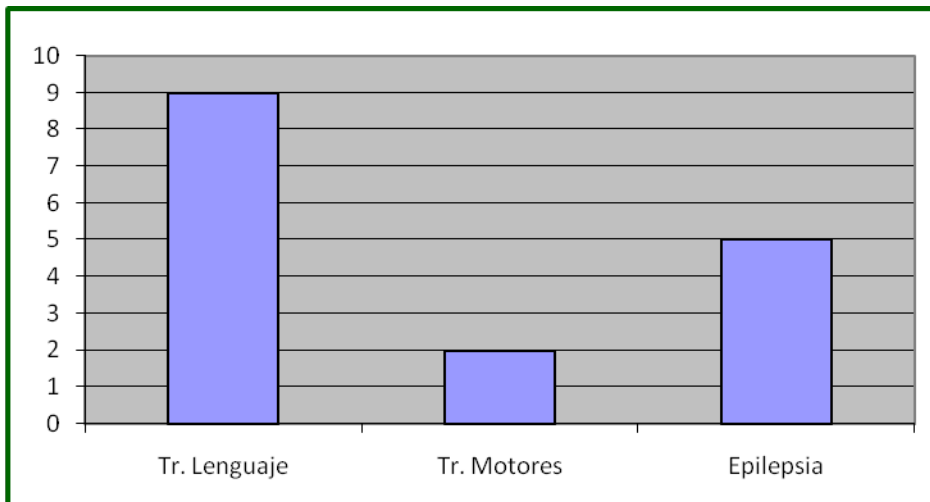
### FUNCIONAMIENTO INTELECTUAL



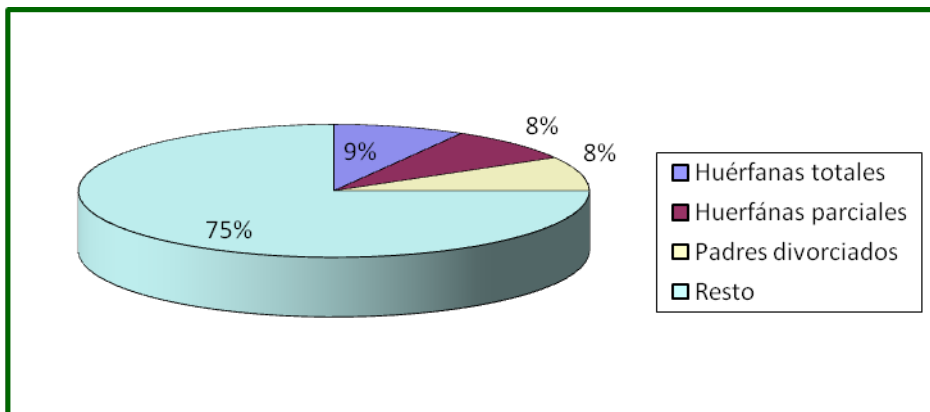
## ETIOLOGÍA



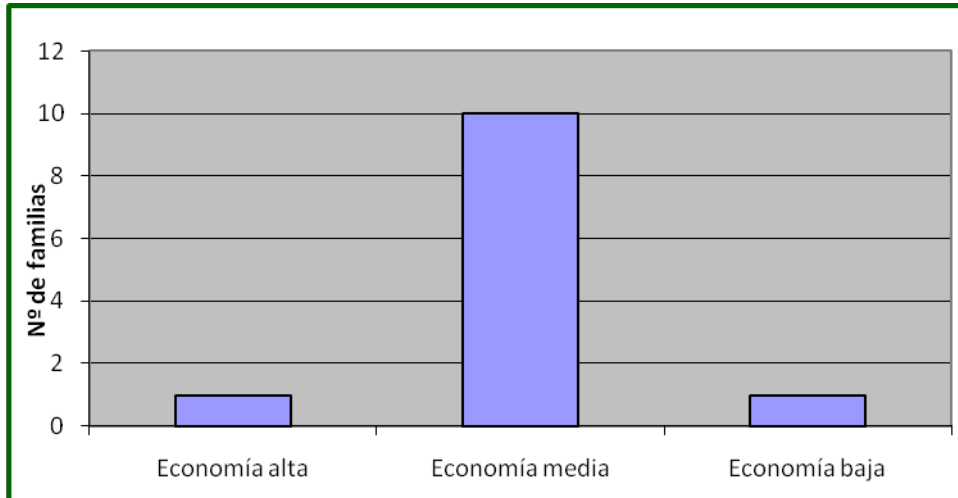
## OTRAS DISCAPACIDADES



## SITUACIÓN FAMILIAR



## SITUACIÓN ECONÓMICA



### **CRITERIOS DE ADMISIÓN**

Todas las plazas, tanto de residencia como de centro de día están contratadas con la Consejería de Familia y Asuntos Sociales de la Comunidad de Madrid, por lo que corresponde a la Administración la adjudicación de las plazas. En cualquier caso han de ser mujeres con necesidades de apoyo extenso y generalizado. Para su admisión deberán haber presentado Solicitud en los servicios sociales de su zona. Posteriormente será valorada por el Organismo competente. Después de un periodo de prueba de tres meses, la admisión se considerará definitiva.

### **ALTAS Y BAJAS DEL AÑO 2008**

En la Residencia se produjo la baja por fallecimiento de M.R.L. y de L.B.E., ocupando estas plazas A.B.F. Y A.P.C., anteriormente usuaria de centro de día, cuya plaza fue ocupada por E.A.C

En el centro de día se produce la baja de B.R.P. por cambio de domicilio familiar a otra comunidad y es ocupada por R.J.P.

El índice de ocupación en ambos servicios ha sido del 100%

## **RESPIRO FAMILIAR**

Una vez autorizadas dos nuevas plazas por la Consejería de Familia y Asuntos Sociales, se pone en funcionamiento el programa de respiro, incluido en el Programa de Atención a Familias,

subvencionado en parte por FEAPS Madrid, con la finalidad de dar respuesta a las necesidades de las usuarias de centro de día, así como de otras personas ajenas a la Fundación. Han utilizado este servicio 9 personas, dos de ellas ajenas al centro, con un índice de ocupación de estas plazas del 85% en fines de semana y del 50% en días laborables.

Este nuevo programa ha sido valorado muy positivamente por las familias que lo han utilizado.

## **INFRAESTRUCTURAS**

Toda la actividad de la Fundación se desarrolla en un edificio situado en la urbanización Monte Alina, en el término municipal de Pozuelo de Alarcón cercano a Madrid.

Ubicado en una parcela de 3.500 metros cuadrados, consta de tres plantas:

### **Planta Baja:**

En ella hay un gran patio central, alrededor del cual se encuentran ocho habitaciones para cuatro personas cada una y cuatro cuartos de baño, cada uno de ellos compartido por dos habitaciones; un salón de ocio y TV; un comedor; tres salas de trabajo contiguas, con puertas correderas entre ellas, lo que permite su utilización como gran espacio para reuniones y actividades conjuntas; una sala de trabajo independiente y la zona administrativa y de atención especializada, en la que se encuentran el despacho médico, el despacho de atención social, de atención psicológica y Comunicación y el despacho de administración.

Se encuentran en esa misma planta la cocina y los aseos generales de Centro de día y de personal.

### **Planta semisótano:**

En ella se encuentra un gimnasio en el que se desarrolla el programa de fisioterapia y el taller de teatro, el cuarto de lavandería y plancha, los almacenes de víveres y de limpieza, el almacén de lencería, las cámaras frigoríficas y el vestuario de personal, además de las instalaciones del ascensor, así como del sistema de calefacción y agua caliente.

### **Ático:**

En él se encuentra el taller de mantenimiento y una vivienda de personal.

## **PROGRAMAS Y ACTIVIDADES**

Los programas y actividades que se han llevado a cabo en el año 2008 se han realizado en base al Plan Operativo correspondiente, enmarcado a su vez en el Plan Estratégico 2006-2009.

## **MISIÓN Y VALORES**

Se ha constituido un Comité de Ética integrado por:

Paloma Soloaga : (Miembro del Equipo Directivo y Responsable de Actuación Ética),  
Coordinadora del Equipo

M<sup>ª</sup> Jesús Alonso Profesional

Josefina Arzúa Familia

Consuelo Arcusa Usuaría

Cynthia Doody Voluntaria

## **ATENCIÓN A USUARIAS**

### **ÁREAS DE ATENCIÓN:**

En las áreas de atención que se desarrollan a continuación se llevan a cabo programas y actividades incluidos en las distintas áreas de apoyo a la persona: Desarrollo humano, Educación, Vida en el hogar, Vida en comunidad, Ocupación, Salud y seguridad, Conductual, Social y Protección y defensa

### **2.1. Atención y Cuidado personal**

Es ésta un área en la que la Misión y los valores de la Fundación cobran gran relevancia dado que exige una relación muy directa con las usuarias. Valores como el respeto, la profesionalidad, la empatía y el cariño deben acompañar todas las acciones encaminadas a proporcionar los cuidados básicos. Es además en esta área en la que se pretenden mejorar dimensiones de Calidad de Vida como el bienestar emocional, bienestar físico, bienestar material, autodeterminación y derechos

Son las cuidadoras las más implicadas en esta tarea y las que posibilitan el desarrollo de los programas individuales de autonomía personal, proporcionando los apoyos que necesita cada una para la realización de las actividades de la vida diaria, así como promoviendo todo aquello que pueda contribuir a la mejora de su calidad de vida, basándose en la observación permanente y en el conocimiento de las personas.

## 2.2. Desarrollo Personal:

Las actividades correspondientes a esta área se desarrollan en cuatro grupos de trabajo, en los que a su vez se realizan diferentes talleres y programas, coincidentes en algunos casos pero con diferentes objetivos en función de las necesidades de apoyo de las personas. Son grupos flexibles que se han constituido teniendo en cuenta las características y necesidades de las usuarias y que pueden variar en función de éstas y de las actividades a desarrollar.

Durante el año 2008 se han realizado los siguientes talleres y programas:

<b>TALLER DE COMUNICACIÓN</b>		<b>COORDINADORA:</b> Olga Álvarez
<b>Objetivo:</b> Favorecer las relaciones interpersonales y la pertenencia al grupo.		
<b>Número de Participantes:</b> 10	<b>Meses:</b> Enero a junio y octubre a diciembre	<b>Días:</b> Jueves
<b>Actividades realizadas:</b> Utilizando como soporte el material fotográfico de su familia, recordamos el nombre de sus familiares, mascotas...		

<b>PROGRAMA DE ACTIVIDADES DE LA VIDA DIARIA. ALIMENTACIÓN</b>		<b>Coordinadora:</b> Olga Álvarez
<b>Objetivo:</b> Mantener hábitos sociales en la actividad de alimentación. (No mancharse intencionadamente, no levantarse de la mesa antes de acabar de comer, sentarse correctamente, respetar los alimentos de los demás.)		
<b>Número de Participantes :</b> 8	<b>Meses:</b> Todos	<b>Días:</b> Todos

<b>PROGRAMA DE ESTIMULACIÓN SENSORIAL</b>		<b>COORDINADORA:</b> Olga Álvarez
<b>OBJETIVOS:</b> <ul style="list-style-type: none"> <li>- Favorecer mediante la estimulación sensorial la relación con su propio cuerpo y con el mundo que nos rodea.</li> <li>- Posibilitar la vivencia corporal a través de la relajación para sentirse mejor en su comportamiento tónico-emocional.</li> </ul>		
<b>Nº PARTICIPANTES:</b> 10	<b>MESES:</b> Enero-Junio Octubre-Diciembre	<b>DIAS:</b> Lunes, miércoles y viernes
<b>ACTIVIDADES:</b> <ul style="list-style-type: none"> <li>- <b>De estimulación visual.</b> Mediante el proyector de imágenes; columna de burbujas; bola de espejos; fibras ópticas y sala negra (en ausencia de luz natural se conecta un fluorescente ultravioleta. Con la ayuda de tejidos fotosensibles a este tipo de luz se produce un efecto óptico estimulativo.</li> <li>- <b>De estimulación táctil</b> a través de la columna de burbujas, peluches, pelotas, cajones de arena, telas de diferentes texturas...</li> <li>- <b>De estimulación auditiva</b> con la ayuda de música de diferentes ritmos, instrumentos musicales como panderetas, xilófonos, cascabeles...</li> <li>- <b>De estimulación olfativa</b> con distintos materiales como colonias hierbas aromáticas, alimentos, condimentos...</li> <li>- <b>De estimulación gustativa</b> a través de alimentos.</li> <li>- <b>De relajación</b> con masajes, colchonetas vibratorias, música...</li> </ul>		

<b>PROGRAMA DE EJERCICIO FÍSICO</b>		<b>COORDINADORA:</b> Olga Álvarez
<b>OBJETIVO:</b> Favorecer el bienestar físico- emocional a través del ejercicio físico.		
<b>Nº DE PARTICIPANTES:</b> 7	<b>MESES:</b> Todo el año	<b>DIAS:</b> Variable
<b>ACTIVIDADES:</b> <ul style="list-style-type: none"> <li>- Paseos por la urbanización (cuando la climatología lo permite).</li> <li>- Deambulaciones por las instalaciones de la residencia.</li> <li>- Subida y bajada de escaleras.</li> <li>- Ejercicio físico en la piscina.</li> </ul>		

<b>PROGRAMA DE ACTIVIDADES DE CUIDADO PERSONAL</b>		<b>COORDINADORA:</b> Olga Álvarez
<b>OBJETIVO:</b> Mantenimiento de las habilidades en la actividad de vestido y desvestido		
<b>Nº PARTICIPANTES:</b> 4	<b>MESES:</b> Enero-Junio Octubre-Diciembre	<b>DIAS:</b> Martes

<b>PROGRAMA DE ACTIVIDADES DE CUIDADO PERSONAL. CONTROL DE ESFÍNTERES</b>		<b>COORDINADORA:</b> Olga Álvarez
<b>Nº PARTICIPANTES:</b> 6	<b>MESES:</b> Todo el año	<b>DIAS:</b> Todos
<b>OBJETIVO:</b> Mejorar su bienestar emocional y su bienestar físico y favorecer su autonomía personal		

<b>PROGRAMA:</b>	<b>ACTIVIDADES DE LA VIDA DIARIA: ALIMENTACIÓN</b>	<b>COORDINADORA:</b> Alicia Martín
<b>OBJETIVO:</b> Mantener y mejorar la autonomía personal en la actividad de alimentación. (Utilización de los cubiertos, servilleta, sentarse correctamente, etc.)		
<b>Nº USUARIAS:</b> 6	<b>MESES:</b> Todo el año	<b>DIAS:</b> Variable
<b>ACTIVIDADES REALIZADAS:</b> Se realizan simulando situaciones reales, observando en las horas de las comidas la eficacia de las mismas, prestándoles los apoyos necesarios para una mayor autonomía..		

<b>ACTIVIDAD DE HIPICA</b>		<b>COORDINADORA:</b> Alicia Martín , Ana Martín (enero-mayo) y M <sup>a</sup> Carmen González (octubre-diciembre)
<b>OBJETIVO:</b> Fomentar las relaciones interpersonales en un entorno comunitario.  Beneficiarse de los efectos terapéuticos de los ponys.		
<b>Nº USUARIAS:</b> 12	<b>MESES:</b> Octubre-junio	<b>DIAS:</b> Jueves y viernes
<b>ACTIVIDADES:</b> Paseo en pony		

<b>PROGRAMA: TALLER: ARTISTICO-CREATIVO</b>		<b>COORDINADORA:</b> Alicia Martín Colmenarejo
<b>OBJETIVO:</b> Fomentar y mejorar las relaciones interpersonales dentro del grupo. Aumentar su autoestima a través de expresiones artísticas. Reconocimiento social, ya que el destino del trabajo es la participación en un concurso. "Genios Inéditos"		
<b>Nº USUARIAS:</b> 12	<b>MESES:</b> Enero-marzo	<b>DIAS:</b> Variables
<b>ACTIVIDADES:</b>  Composición de un cuadro mural a través de doce cuadros individuales, en los cuales se representaba por medio de cerillas un paisaje de la naturaleza.		

<b>PROGRAMA: COMUNICACIÓN AUMENTATIVA</b>		<b>COORDINADORA:</b> ALICIA MARTÍN
<b>OBJETIVO:</b> Fomentar la intención comunicativa y la espontaneidad a través de sistemas pictográficos (Un sistema pictográfico es la representación del lenguaje mediante dibujos, fotos o imágenes.)		
<b>ACTIVIDAD INDIVIDUAL</b>	<b>MESES:</b> Oct-Dic	<b>DIAS:</b> Todos
<b>ACTIVIDADES:</b> <ul style="list-style-type: none"> <li>➤ Elaboración de un archivador de pictogramas relacionados con su entorno: Aseo e higiene, alimentación, personas de su entorno, y actividades en las que ella es participe.</li> <li>➤ Elaboración de una comunicación en un principio diaria y después semanal a través de pictogramas para fomentar la comunicación: Usuaría-familia-centro.</li> </ul>		

<b>PROGRAMA: TALLER DE EDUCACIÓN AMBIENTAL</b>		<b>COORDINADORA:</b> M <sup>a</sup> Carmen González Sánchez
<b>OBJETIVOS:</b> <ul style="list-style-type: none"> <li>➤ Aumentar la motivación de las usuarias</li> <li>➤ Iniciar a las usuarias en aspectos relacionados con la naturaleza.</li> <li>➤ Iniciar a las usuarias en aspectos básicos del reciclado.</li> <li>➤ Lograr la satisfacción personal.</li> <li>➤ Favorecer las relaciones interpersonales.</li> <li>➤ Participar de los recursos que ofrece el entorno sociocomunitario.</li> <li>➤</li> </ul>		
<b>Nº Usarias:</b> 10	<b>Meses:</b> febrero a junio. Octubre a diciembre.	<b>Días:</b> martes/viernes.

**ACTIVIDADES REALIZADAS:.**

- Reciclaje.
- Trabajo en el huerto.
- Visitas al punto limpio.
- Visitas al aula de Educación Ambiental



<b>PROGRAMA: COMUNICACIÓN AUMENTATIVA</b>		<b>COORDINADORA: M<sup>a</sup> Carmen González Sánchez</b>
<b>OBJETIVOS:</b>		
<ul style="list-style-type: none"> <li>➤ Valorar la intención comunicativa de las usuarias.</li> <li>➤ Valorar la necesidad de formar parte del programa de comunicación aumentativa de las usuarias.</li> </ul>		
<b>Nº USUARIAS: 7</b>	<b>MESES: Oct-Dic</b>	<b>DIAS: varios.</b>
<b>ACTIVIDADES:</b>		
<ul style="list-style-type: none"> <li>➤ Iniciación del programa de comunicación aumentativa a través de la valoración de las usuarias realizando diferentes tareas. De este modo, he podido obtener que de las 7 usuarias a las que he intentado evaluar para ver la necesidad de aplicarles dicho programa, sólo 3 son posibles candidatas para formar parte del mismo</li> </ul>		

<b>PROGRAMAS: COMUNICACIÓN CON LAS FAMILIAS</b>		<b>COORDINADORA: M<sup>a</sup> Carmen González Sánchez</b>
<b>OBJETIVOS:</b>		
<ul style="list-style-type: none"> <li>➤ Favorecer la comunicación con las familias.</li> <li>➤ Intercambiar información de interés acerca de las usuarias</li> </ul>		
<b>Nº USUARIAS: 3</b>	<b>Meses: febrero a junio. Octubre a diciembre.</b>	<b>Días: Variable</b>
<b>ACTIVIDADES REALIZADAS:</b>		
Libros de comunicación.		

<b>PROGRAMA:</b>	<b>TALLER: ARTISTICO-CREATIVO (manualidades).</b>	<b>COORDINADORA:</b> M <sup>a</sup> Carmen González Sánchez
<b>OBJETIVO:</b>		
<ul style="list-style-type: none"> <li>➤ Aumentar el autoestima a través de la participación y de los resultados obtenidos.</li> <li>➤ Promover el trabajo en equipo, favorecer las relaciones entre las usuarias.</li> <li>➤ Trabajar de forma implícita la coordinación y la psicomotricidad.</li> </ul>		
<b>Nº USUARIAS:</b> 10	<b>MESES:</b> febrero/junio. Octubre/diciembre.	<b>DIAS:</b> lunes/miércoles/viernes.
<b>ACTIVIDADES:</b>		
<ul style="list-style-type: none"> <li>➤ Envases para el reciclaje.</li> <li>➤ Abalorios.</li> <li>➤ Decoración navideña.</li> <li>➤ Tareas con plastilina: nombres, decoración para el aula, etc.</li> <li>➤ Pintura.</li> </ul>		



<b>TALLER DE HABILIDADES SOCIALES</b>		<b>COORDINADORA:</b> Paloma Moll Martínez
<b>OBJETIVO:</b> Mejorar la calidad de vida de las usuarias, en sus dimensiones de relaciones interpersonales e inclusión social		
A través de las salidas se intenta mejorar la Inclusión social, participando en actividades del entorno de forma adecuada.		
Favorecer la autodeterminación aumentando las posibilidades de elección: decidiendo la salida a realizar, con quién quieren hacerla, la forma de desplazamiento...etc.		
<b>Número de Participantes</b>	El nº de participantes depende de la salida a realizar	<b>Meses:</b> Todo el año
		<b>Días:</b> Miércoles
<b>Actividades realizadas:</b> Centros comerciales, Eventos del aula de ambiental, Teatro, Circo, celebración de cumpleaños, actos sociales de su entorno...		

<b>PROGRAMA DE HABILIDADES ACADÉMICAS</b>		<b>COORDINADORA:</b> Paloma Moll Martínez	
<p>Se realizan a lo largo del curso trabajándolo en el aula para fomentar el desarrollo de conceptos básicos.</p> <p>Adquisición de habilidades y destrezas para diferentes actividades grafomotoras, manipulativas...</p> <p>Actividades:</p> <ul style="list-style-type: none"> <li>• Manejo de las monedas de Euro y aprendizaje de su valor, cálculos de compras simuladas.</li> <li>• Reforzar y utilizar lenguaje escrito como medio de comunicación y expresión</li> <li>• Lecturas sencillas de textos trabajados de forma gratificante mediante juegos, refranes, juegos de grupo, mensajes...</li> <li>• Realizamos los paneles del aula en el que las propias usuarias se organizan y distribuyen las tareas a realizar y los elaboramos mediante carteles e imágenes, las cuales organizan semanalmente. tenemos dos paneles uno con la repartición de tareas en el aula y otro de las tareas de comedor a la hora de poner la mesa servir agua...etc.</li> <li>• También realizamos ejercicios de memoria a nivel individual y también por equipos mediante juegos, asambleas, concursos...</li> <li>• Realizamos el árbol genealógico de cada usuaria con el apoyo de los familiares.</li> <li>•</li> </ul> <p>Trabajamos con todo tipo de materiales didácticos de los que disponemos para reforzar y trabajar todos nuestros objetivos en función de las necesidades de cada usuaria</p>			
<b>Número de Participantes:</b>	8	<b>Meses:</b>	Enero a junio Septiembre a diciembre
		<b>Días:</b>	Variable

<b>TALLER DE CREATIVIDAD</b>		<b>COORDINADORA:</b> Paloma Moll Martínez	
<p>Objetivo: Trabajar habilidades manipulativas, coordinación, toma de decisiones...y, como consecuencia, mejorar la autoestima y la satisfacción personal.</p> <p>Realizar tareas que tengan una finalidad, que sea para exponer, presentación a concursos o el deseo de regalárselo a una persona determinada familiar, personal, compañera o amiga...o por propio agrado personal.</p>			
<b>Número de Participantes:</b>	8	<b>Meses:</b>	Enero a junio Septiembre a diciembre
		<b>Días:</b>	Lunes y miércoles
<p><b>Actividades realizadas:</b> Disfraces para la fiesta de Carnaval en coordinación con otros grupos; confección de un Belén Navideño con pinzas de la ropa, que obtuvo el premio especial en el Concurso de Belenes organizado por el Ayuntamiento de Pozuelo. Realizamos cuadros de las actividades realizadas durante el año con imágenes y adornos para decorar el centro para el día de las puertas abiertas.</p> <p>Realizamos adornos navideños como estrellas de papel...y felicitaciones de navidad.</p> <p>Se elabora un panel en el aula donde ponemos las imágenes de nuestros familiares y amigos,</p>			

<b>TALLER DE EDUCACIÓN AMBIENTAL</b>		<b>COORDINADORA:</b> Paloma Moll	
<p><b>OBJETIVO:</b> Adquirir habilidades para llevar a cabo las tareas relacionadas con el huerto y manejo de las herramientas necesarias, así como adquirir actitudes de respeto e interés por el entorno natural y preocupación por el medio ambiente. Colaborar en el reciclaje y mantenimiento de nuestro propio huerto.</p> <p><b>ACTIVIDADES :</b>  Reciclado de papel, y posterior elaboración de cuadernos y marcapáginas  Realización de jabones  Bolsas aromáticas  Tareas en huerto (plantar, airear, colocar tutores, clarear, recoger..... y en invernadero (repicar, sembrar...)  Una vez al mes hemos colaborado en el Programa de Educación ambiental del C.P. Acacias, donde enseñan a los niños a poner geotextil, hacer xerojardines, regar sus huertos... etc. Con este proyecto se ha fomentado la relación de los pequeños con las p.c.d.i. y el reconocimiento a las usuarias por la ayuda prestada a los niños.</p>			
<b>Número de Participantes:</b>	12	<b>Meses:</b>	Todo el año en aula y/o en el huerto
		<b>Días:</b>	Martes

<b>PROGRAMA DEL TALLER DE INFORMÁTICA</b>		<b>COORDINADORAS:</b> Paloma Moll Martínez	
<p><b>OBJETIVO:</b> Trabajar conceptos de todo tipo como memoria, relación asociación, razonamiento lógico, reconocimiento de sonidos, asociaciones....así como poder almacenar y organizar nuestras propias imágenes de salidas excursiones y familia.</p>			
<b>Número de Participantes:</b>	7	<b>Meses</b>	Todo el año
		<b>Días:</b>	Lunes y viernes

<b>PROGRAMA TALLER DE COCINA</b>		<b>COORDINADORA:</b> Paloma Moll Martínez	
<p><b>OBJETIVO:</b> La finalidad en un principio es elaborar un aperitivo para poder llevarlo a el aula de Ambiental pero a lo largo del curso dado el interés mostrado por las usuarias y la satisfacción personal se han ido realizando mas delicias culinarias a lo largo del curso.</p> <p>Además de aprender conceptos básicos de cocina y de desarrollar las habilidades para el manejo de los utensilios de cocina, trabajamos la higiene personal, fomentamos la creatividad con la consiguiente satisfacción personal.</p> <p><b>ACTIVIDADES:</b></p> <p>Este año hemos puesto en marcha el proyecto de montar una cafetería a nivel interno dentro del centro donde las usuarias puedan ofrecer lo realizado en las clases y así poder compaginarlo con otras actividades de gran interés como el manejo del euro, las relaciones personales...etc. ,dando excelentes</p>			

resultados.

Se prepararon todo tipo de aperitivos y delicias para el día de puertas abiertas de la fundación donde ellas se encargaron de atender a los clientes y manejar el euro...

<b>Número de Participantes:</b>	12	<b>Meses:</b>	Durante todo el año	<b>Días:</b>	Cocina: lunes Cafetería: viernes
---------------------------------	----	---------------	---------------------	--------------	-------------------------------------



<b>PROGRAMA DE COMUNICACIÓN Y RELACIONES INTERPERSONALES</b>			<b>COORDINADORA:</b>	Paloma Moll Martínez	
<b>OBJETIVOS:</b> Fomentar y mejorar las relaciones interpersonales dentro del grupo Aumentar su autoestima. El principal objetivo de las actividades de este programa es la expresión de sentimientos mediante el lenguaje, fomentar el respeto por los demás, trabajar en equipo cooperar y mostrar ayuda, saber escuchar.					
<b>Número de Participantes</b>	12	<b>Meses:</b>	Todo el año	<b>Días:</b>	Variable
<p>Todos los lunes por la mañana realizamos una asamblea donde comentamos lo realizado el fin de semana y lo que queramos. Realizamos trabajos en equipo ayudándose unas a otros.</p> <p>Realizamos ejercicios para favorecer el contacto físico e intentar evitar el aislamiento y propiciar la cercanía y comprensión. Realizamos asambleas de grupo en las que cada usuaria tiene la oportunidad de expresarse, de contar lo que ha realizado en el fin de semana, de expresar preocupaciones, miedos... etc.</p>					

## OTRAS ACTIVIDADES REALIZADAS EN EL CENTRO DE DÍA

1. Reuniones de Ecoescuelas:
  - a. 24 de enero
  - b. 8 de febrero
2. Visita y realización de actividades lúdicas del grupo de FP La Salle – 14 de mayo
3. Salidas y excursiones:
  - a. Visita a la Exposición “Genios Inéditos” – 5 de mayo -
  - b. Asistencia a la Inauguración del Certamen de Teatro

### 4. Fiestas:

- a. Fiest  
a de Carnaval– 5 de febrero –

Esta fiesta tiene un objetivo importante en la dimensión de relaciones interpersonales, a realizarse conjuntamente con el centro Afanias Pozuelo integrado por hombres con discapacidad intelectual. Se lleva a cabo en cada uno de los dos centros de forma alterna. Este año se realizó en el Centro Experimental Afanias .



- b. Fiest  
a de Verano: Este año se suspendió la fiesta de verano por el fallecimiento unos días antes de una de las usuarias de la residencia



### c. Fiesta de Navidad:

Se ha hecho un árbol gigante, en el que los adornos eran las propias usuarias, a las que luego se les entregó los regalos del mismo.

## 5. Reuniones Interdisciplinarias:

Se han realizado cinco reuniones a lo largo del año, en los meses de enero, abril, junio, octubre y noviembre, en las que se han tratado temas de interés y se han programado las actividades de cada trimestre.

A ellas asiste un representante de cada sector de actividad y/o turno de trabajo, además de una o dos usuarias.

### Enero:

- Programación de actividades del Primer trimestre:
  - Viajes de vacaciones
  - Actuaciones del grupo de teatro
  - Fiesta de Carnaval
  - Actos organizados por el Ayuntamiento con motivo del Día de la Mujer.
- Ampliación del número de participantes en la actividad de Hípica de Cruz Roja.
- Revisión del Calendario de actividades que se enviará a las familias.

### Abril:

- Participación en el concurso Genios inéditos, organizado por la Caja de Ahorros del Mediterráneo
- Participación en el certamen de teatro XXXXX
- Taller de Educación Ambiental del Ayuntamiento de Pozuelo.
- Visita a Xanadú
- Participación en la Feria de Asociaciones –Día 19 de abril–
- Visita y realización de actividades de los alumnos de FP de la Universidad La Salle.
- Comida Familiar
- Excursión General
- Fiesta de Verano

### Junio:

- Preparación Fiesta de Verano

### Septiembre:

- Salida a La Granja Escuela El Álamo – 3 grupos-
- Visita al teatro Real
- Fiesta de Navidad.
- Participación en la Jornada Deportiva de Special Olympic
- Taller de Cocina con Cruz Roja
- Salidas a Animadrid

Noviembre:

- Preparación Fiesta de Navidad. Distribución de tareas y responsabilidades.

### 2.3. Atención Psicológica

Revisión de los programas, talleres y actividades de las Áreas de Atención de Desarrollo Personal y Atención y Cuidado Personal, introduciendo cambios en la forma de prestar atención a las usuarias y en coherencia con la Misión:

En Centro de Día:

- Valoración de la integración de algunas usuarias en sus grupos de referencia dando lugar al cambio de grupo de dos usuarias.
- Valoración y comunicación de la importancia que tiene la anticipación de las rutinas y sucesos diarios en el bienestar emocional de la persona: Se empieza a trabajar la anticipación de entornos y situaciones tanto verbalmente como introduciendo pictogramas.

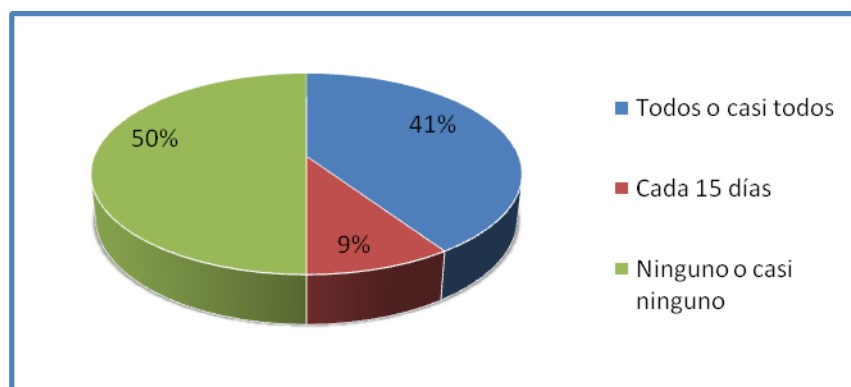
En Residencia:

- Proporcionar oportunidades para mantener relaciones de amistad con otras personas: se han programado actividades periódicas con usuarios de otros dos centros de la zona, tanto en los propios centros como en el entorno comunitario.
- Favorecer un ocio más individualizado: se realizan salidas con grupos reducidos de usuarias, para ello ha sido muy importante el fomento y mantenimiento del voluntariado.
- Se ha seguido trabajando la autodeterminación de la persona procurando oportunidades de elección y toma de decisiones en su caso, en todos los aspectos posibles de la vida diaria.

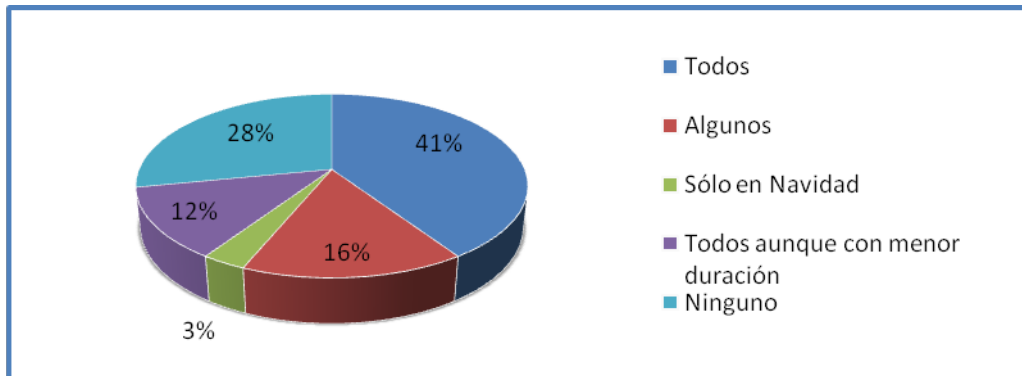
### 2.4. Atención Social

a) Relaciones familiares

#### **Estancia en el domicilio familiar durante los fines de semana**



### Estancia en el domicilio familiar durante los periodos vacacionales



#### b) Ocio y Tiempo libre

#### ACTIVIDADES REALIZADAS EN 2008

##### 1. Viajes:

- a. **Lugar:** Balneario de Navacerrada **Días:** 28 y 29 de marzo **Asistentes:** 8 **Monitoras:** 6 (tres trabajadoras y tres voluntarias)
- b. **Lugar:** Mallorca **Días:** 5 al 9 de junio **Asistentes:** 6 **Monitoras:** 3
- c. **Lugar:** Tenerife **Días:** 9 al 15 de febrero **Asistentes:** 10 **Monitoras:** 2



##### 2. Excursiones:

- a. Excursión general a Parque Polvoranca, con asistencia de la práctica totalidad de usuarias y personal
- b. Salida a la Granja-escuela, a la que asisten todas las usuarias en distintos días y grupos.
- c. Salida al Teatro Real

3. Las actividades que se realizan en días laborables y en fines de semana se programan mensualmente teniendo en cuenta las ofertas del Ayuntamiento de Pozuelo de Alarcón y otras opciones aportadas por la educadora responsable de la programación del Ocio.

Entre las más realizadas fuera del centro se encuentran: el cine, el teatro, los espectáculos musicales, los centros comerciales y la Biblioteca. Dentro del centro se han organizado talleres de costura, que tiene lugar un día a la semana y está dirigido y organizado por una persona voluntaria; de abalorios y de belleza entre otros. Se han organizado además una actuación de una coral.

#### 4. Actividades Culturales:

- a. Taller de Ciencia: Se ha realizado los sábados durante los meses de junio y julio. Ha estado organizado, dirigido e impartido por D. Amalio Monzón Vázquez, profesional de la Empresa Airbus. Han participado 12 usuarias.



#### 5. Actividades deportivas:

Se ha participado en tres eventos deportivos organizados por Special Olympic, los días 9 de junio, 25 de octubre y el fin de semana del 22 y 23 de noviembre con la participación de personas de distintos puntos de España.

### 2.5. Atención Sanitaria. Fisioterapia

Mediante esta área se pretende mejorar la calidad de vida de las usuarias en su dimensión de Bienestar Físico

#### a) Promoción de la Salud

- Se ha realizado la exploración física y evaluación médica de las usuarias que se han incorporado al centro de día.

- Se han actualizado todas las historias clínicas de las usuarias, incorporando a las mismas todas las incidencias ocurridas durante el año en materia de salud, modificaciones de tratamientos, pruebas diagnósticas realizadas...
- Se han prescrito los regímenes de alimentación adecuados a las usuarias con necesidades determinadas por problemas de hipertensión, sobrepeso...

b) Medicina Preventiva

- Control mensual de peso
- Control de la tensión arterial, especialmente a las usuarias que tienen hipertensión
- Petición de analítica anual y seguimiento de los parámetros que pudieran estar alterados
- Vacunación antigripal a 36 las usuarias, no realizándose al resto por indicación expresa de la familia
- Se cumplimentan los registros de deposiciones y crisis epilépticas, así como el de menstruación para controlar posibles desarreglos propios de la edad o debidos a algún tipo de patología.
- Se hace un seguimiento diario de las residentes con riesgo de úlceras por presión, pautando la ingesta hídrica necesaria, así como los cambios posturales precisos.

c) Atención médica en las enfermedades

- Se llevan a cabo las consultas médicas precisas, ante los síntomas detectados por el personal de atención directa y prescrito el tratamiento médico adecuado
- Se realizan las visitas a médicos especialistas cuando así lo ha recomendado el médico del centro.
- Se realizan las hospitalizaciones necesarias, prescritas por los médicos especialistas y de urgencias.

d) Relación de usuarias con seguimiento específico en 2008:

a. Revisiones con médicos especialistas:

MES	Nº DE REVISIONES	ESPECIALIDAD
Enero	1	Traumatología
	1	Cardiovascular
	1	Neurología
	1	Dermatología
Febrero	3	Ginecología
	1	Neurología
Marzo	1	Dermatología
	1	Neurología

Abril	1	Cardiovascular
	1	Nefrología
	1	Endocrinología
Mayo	1	Digestivo
	1	Dermatología
	1	Psiquiatría
Junio	1	Endocrinología
	1	Med. Interna
Junio	1	Neurología
	1	Ginecología
Julio	1	Otorrino
Agosto	2	Otorrino
	1	Traumatología
Septiembre	1	Traumatología
	2	Neurología
Octubre	2	Ginecología
	2	Traumatología
	1	Digestivo
	1	Endocrino
Noviembre	2	Neurología
	1	Traumatología
	1	Dermatología
Diciembre	1	Traumatología
	1	Cardiovascular
	1	Digestivo
	1	Endocrinología
	1	Oftalmología

e) Podología:

Es éste un servicio que es realizado en el centro por un profesional ajeno al mismo. Durante este año han asistido al mismo periódicamente 19 usuarias.

f) Derivación a centro de salud /hospital para atención de urgencias y/ u hospitalización

Se han derivado a 9 usuarias, una de ellas en tres ocasiones y otra, en dos.

g) Intervenciones quirúrgicas:

Se han sometido a intervención quirúrgica de traumatología 3 usuarias.

h) Extracciones de sangre para analítica de control anual:

Aunque se utilizan los recursos sanitarios de la comunidad, dada las características de la población atendida, las extracciones a 15 de las usuarias las ha realizado el personal sanitario del centro.

i) Extracciones de sangre para revisiones con los especialistas:

Durante el año, se han realizado en el centro 13 extracciones a ocho usuarias.

j) Consultas de odontología

Han asistido a la consulta 2 usuarias.

k) Pruebas específicas:

1 Ecografía abdominal

1 Ecografía uterina

1 TAC

l) Mamografías y Ecografías mamarias:

Se han realizado mamografías de control a cinco usuarias y una ecografía a una de ellas.

m) Control exhaustivo de Tensión arterial

Se ha realizado un control de la TA más frecuente, por problemas específicos a 7 usuarias.

n) Control de Deposiciones:

Se lleva un control más estricto de deposiciones en 12 casos

o) Control de administración de Levothroid

1 caso

p) Control de Administración de Progeffik/Utrogestan

1 caso

q) Control de Administración de Diane

1 caso

r) Control de Administración de estupefacientes:

6 usuarias,

s) Control de Balance Hídrico:

2 usuarias

t) Control de Menstruación:

14 usuarias

u) Cuidados Específicos de Enfermería:

- a. Sondaje vesical permanente/intermitente: 2 usuarias
- b. Muestras exudado vaginal: 3 usuarias
- c. Curas completas: 8 usuarias (tres de ellas por intervenciones quirúrgicas)
- Prevención y tratamiento de escaras: 4 usuarias

v) Control de Peso e Índice de Masa Corporal:

6 usuarias.

w) Fisioterapia

Han recibido tratamiento específico en fisioterapia 18 usuarias.

## **2.6. Alimentación**

El centro cuenta con cocina propia en la que se elaboran todos los alimentos consumidos en el mismo.

Para atender esta área trabajan en el centro dos cocineros los días laborables, uno con jornada de mañana y otra con jornada de tarde.

Hay asimismo una cocinera para los fines de semana y festivos.

Durante el año 2008 ha habido 15 usuarias con un seguimiento nutricional específico por diferentes causas.

El menú es elaborado por el servicio médico del centro garantizando así el aporte nutricional adecuado. Además de ponerlo en el hall de entrada, se envía mensualmente a las familias, para que lo conozcan aquellas que, por diferentes causas, no asisten al centro. Asimismo está expuesto en el pasillo con fotografías para que pueda ser conocido por un mayor número de usuarias.

## **2.7. Lavandería, Limpieza y Mantenimiento**

El personal de Lavandería es el responsable de mantener la ropa en condiciones óptimas de limpieza, con el menor deterioro posible de las prendas, garantizando que se lava en el programa adecuado, según el tipo de tejido.

Para la limpieza del centro hay dos personas en días laborables, una de ellas con jornada de mañana y la otra de tarde. Asimismo hay una persona que se ocupa de la limpieza y la lavandería los fines de semana y festivos.

El objetivo de esta área es asegurar las mejores condiciones de higiene en el entorno más próximo a las personas que atendemos.

El objetivo del área de mantenimiento es mantener en perfecto estado de funcionamiento todas las instalaciones generales del centro. Desde esta área se posibilita que el resto del centro funcione correctamente, por lo que las acciones realizadas son fundamentales aunque no incidan directamente en las usuarias.

## **2.8. Transporte**

Para el traslado de las usuarias desde sus domicilios al centro de día y viceversa, el centro dispone de tres rutas, realizadas con vehículos propios, todos ellos adaptados para personas con movilidad reducida

1. Cubre el recorrido entre Brunete y Boadilla del Monte, recogiendo a dos usuarias
2. Recoge a las usuarias cuyos domicilios están en Las Rozas y Majadahonda.
3. Comienza una vez finalizada la anterior y recorre los municipios de Pozuelo de Alarcón y Aravaca.

## **ATENCIÓN A FAMILIAS**

### Actividades/Reuniones:

Hay dos modalidades de reuniones, generales (con la participación de la mayoría de las familias) y las llevadas a cabo por el grupo de autoayuda (constituido por 5 ó 6 familias)

<u>Fecha</u>	<u>Tipo de reunión</u>	<u>Actividad/Tema tratado</u>
Enero	Grupo reducido	Programación anual de actividades
Febrero	Grupo reducido	Dimensiones de la Calidad de Vida Familiar
Abril	General	Comida familiar, con asistencia de 98 personas
Mayo	General	Presentación del Mapa de Procesos  Ley de Autonomía Personal y Protección a la Dependencia
Octubre	Grupo reducido	Preparación Fiesta de Navidad
Noviembre	General	Cuidar/ Cuidarse
Diciembre	General	Fiesta de Navida

### Entrevistas

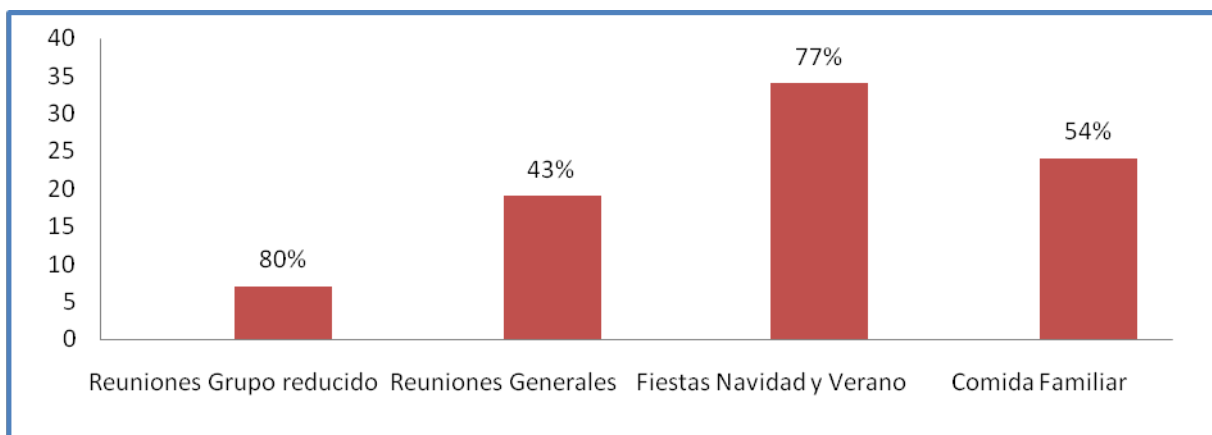
Se han realizado las entrevistas iniciales a las familias de una nueva usuaria de Residencia y a las dos nuevas usuarias que se han incorporado en el año al centro de día

Asimismo se han realizado entrevistas para actualización de datos a 10 familias de usuarias de residencia

### Puesta en Funcionamiento del Programa de **Respiro Familiar**

Han participado en el mismo ocho usuarias del centro de día. Seis de ellas en estancias de fin de semana y dos en estancias de 15 días; y cuatro personas ajenas al centro en estancias cortas de diferente duración

#### Asistencia a eventos organizados por el centro



## **ATENCIÓN A RECURSOS HUMANOS**

### **Formación:**

<b>CURSOS REALIZADOS</b>	<b>PARTICIPANTES</b>	<b>FECHAS</b>	<b>HORAS</b>
Intervención grupal participativa para dinamizadores de familia	1	23 de mayo al 14 de julio	60
Gestión de la Innovación y Procesos	5	17, 24 y 30 de septiembre	15
Comunicación Aumentativa	8	6 al 10 de Oct.	20
Planificación de proyectos de Ocio y Tiempo libre con personas con discapacidad	3	21 al 24 de octubre	15
Desarrollo de la PCP en FEAPS	1	2, 3 y 4 de diciembre	24
<b>JORNADAS</b>	<b>PARTICIPANTES</b>	<b>FECHA</b>	
Teatro con personas con discapacidad	2	6 de Feb.	
La Calidad de Vida como palanca de transformación de las Organizaciones	6	16 de abril	
La Intranet como herramienta de Gestión y Comunicación	2	12 de noviembre	
III Jornadas sobre discapacidad y envejecimiento activo	9	5 de diciembre	

### **Tutoría de alumnos de prácticas**

<b>ENSEÑANZA</b>	<b>UNIVERSIDAD</b>	<b>TUTORA/COORDINADORA</b>	<b>Nº ALUMNOS</b>	<b>HORAS</b>
Terapia Ocupacional	Rey Juan Carlos	Alicia Martín	6	
Trabajo Social	U. Complutense	Ana Abella	3	250
Trabajo Social	UNED	Ana Abella	1	80

## **COMUNICACIÓN**

### **1.- Comunicación Interna:**

Para la comunicación entre los profesionales, se utilizan los siguientes sistemas:

1. Tablones de anuncios:

- a. Notificaciones del Equipo Directivo
- b. Calidad
- c. Servicio médico
- d. Ocio
- e. Organización
- f. Comunicaciones entre profesionales

2. Libros de Incidencias:

- a. Generales
- b. Médicas
- c. Familias
- d. Ocio

## **2.- Comunicación Externa:**

Desde primeros de año se cuenta con nuevo material para la comunicación externa

- Carpeta Institucional y marcapáginas (preparados por los alumnos de la UCM)
- Anuncios en prensa y radio (cuñas y anuncios preparados por alumnos de la UCM)
- Web en funcionamiento
- Folleto específico para recaudar fondos para la nueva sede (Ayuntamiento de Pozuelo)
- Informe Fundación Lealtad

### **1. Familias**

Además de una frecuente comunicación personal y telefónica con la mayoría de las familias, se envía mensualmente un boletín interno, "Las Hojas de los Fresnos", en el que se les informa de las actividades realizadas, aquellas que van a tener lugar durante ese mes, noticias internas, reuniones, jornadas y otros temas de interés. Asimismo, mediante correo postal se informa de cada actividad de forma individual en el momento de su realización.

Comienzan las reuniones con las familias en grupos de 6/8 familiares para darles a conocer el proyecto de cambio de sede entre enero y marzo 08

## 2. Empresas

A través de Fundación Lealtad y Fundación Adecco se entra en contacto con las siguientes empresas:

- Aguirre Newman (Tasación del terreno)
- Sanitas (Jornadas de voluntariado corporativo)
- Mapfre
- Banco Santander (Jornada de sensibilización)
- Orange (Jornada de sensibilización y voluntariado corporativo)
- Acerta (regalos navideños)
- Mars (Voluntariado corporativo)
- Metro Ligero (colaboración en proyectos de sensibilización)
- Grupo Zena

## 3. Otros Eventos

Se lleva a cabo la **I Jornada de Puertas Abiertas** el día 30 de mayo. Se publicita en radio Tauro, en la revista del Ayuntamiento de Pozuelo y se reparten folletos, además de invitaciones a distintos organismos y empresas.

## 4. Premios

PREMIO CEPSA a la solidaridad

## **ORGANIZACIÓN Y GESTIÓN**

### **1.- Actividades de los órganos de gobierno**

#### 1.1.- Junta General Ordinaria

Fecha	Puntos tratados y Acuerdos adoptados
28 de junio	Programa de Respiro Familiar Constitución del equipo Directivo Informe de la Fundación Lealtad Aprobación de las cuentas correspondientes al año 2007 Solicitud de la Acreditación de la Calidad FEAPS en su etapa de Compromiso Nuevas Viviendas Conflictos de los trabajadores de la Comunidad de Madrid

Equipamiento de la Residencia  
Renovación de las Pólizas de Crédito

22 de noviembre Situación Económica de la Entidad  
Medidas a adoptar ante las dificultades para la renovación de las pólizas de crédito  
Plan de Actuación 2009  
Presupuesto año 2009.  
Petición de ayudas y subvenciones  
Dimisión de los patronos Pilar Ramonet García, Amado Cárdenes Alemán y M<sup>a</sup> de las Candelas Fernández Gómez.  
Nombramiento de los siguientes patronos: Magdalena Cárdenes Naranjo y Alfonso Cárdenes Ramonet

1.2.- Participación en la II Conferencia de Presidentes de FEAPS Madrid

## **2.- Desarrollo Organizativo**

2.1.- Concluye el estudio de la organización de los recursos, con la intervención y el asesoramiento de la Consultora Accenture, presentándonos los resultados el 19 de diciembre

2.2.- Continúa el funcionamiento del E.S.P.E. (Equipo de Seguimiento del Plan Estratégico), realizándose dos reuniones.

2.3.- Constitución del equipo directivo.

2.4.- Revisión del organigrama y del Manual del Funcionamiento

## **3.- Gestión por procesos**

3.1.- Puesta en marcha del Proceso de Acogida a Profesionales, Voluntarios y Alumnos de Prácticas,

## **4.- Calidad**

4.1.- Solicitud de la acreditación de FEAPS, en la etapa de Compromiso.

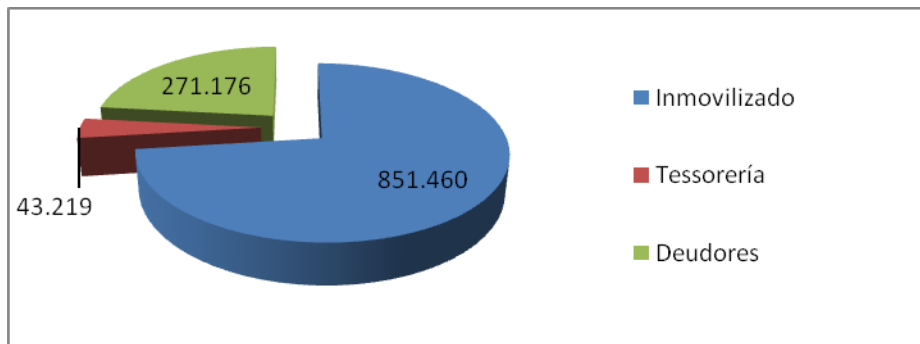
4.2.- Participación de Adela Sánchez-Casas en la Red de Calidad de FEAPS Madrid.

4.3.- Firma de Convenio, con la Consultoría ISO-Expertise, de los pasos necesarios para obtener la Certificación correspondiente

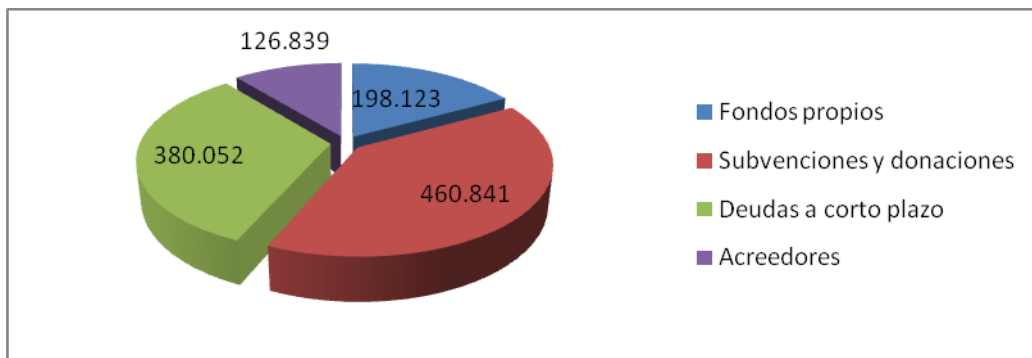
## DATOS ECONÓMICOS

### BALANCE DE SITUACIÓN

#### ACTIVO

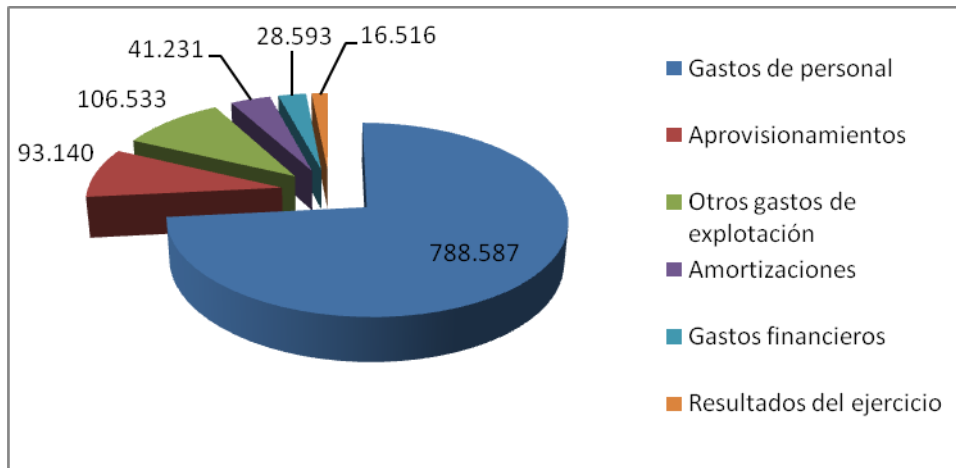


#### PASIVO



## CUENTA DE RESULTADOS

### GASTOS



### INGRESOS

